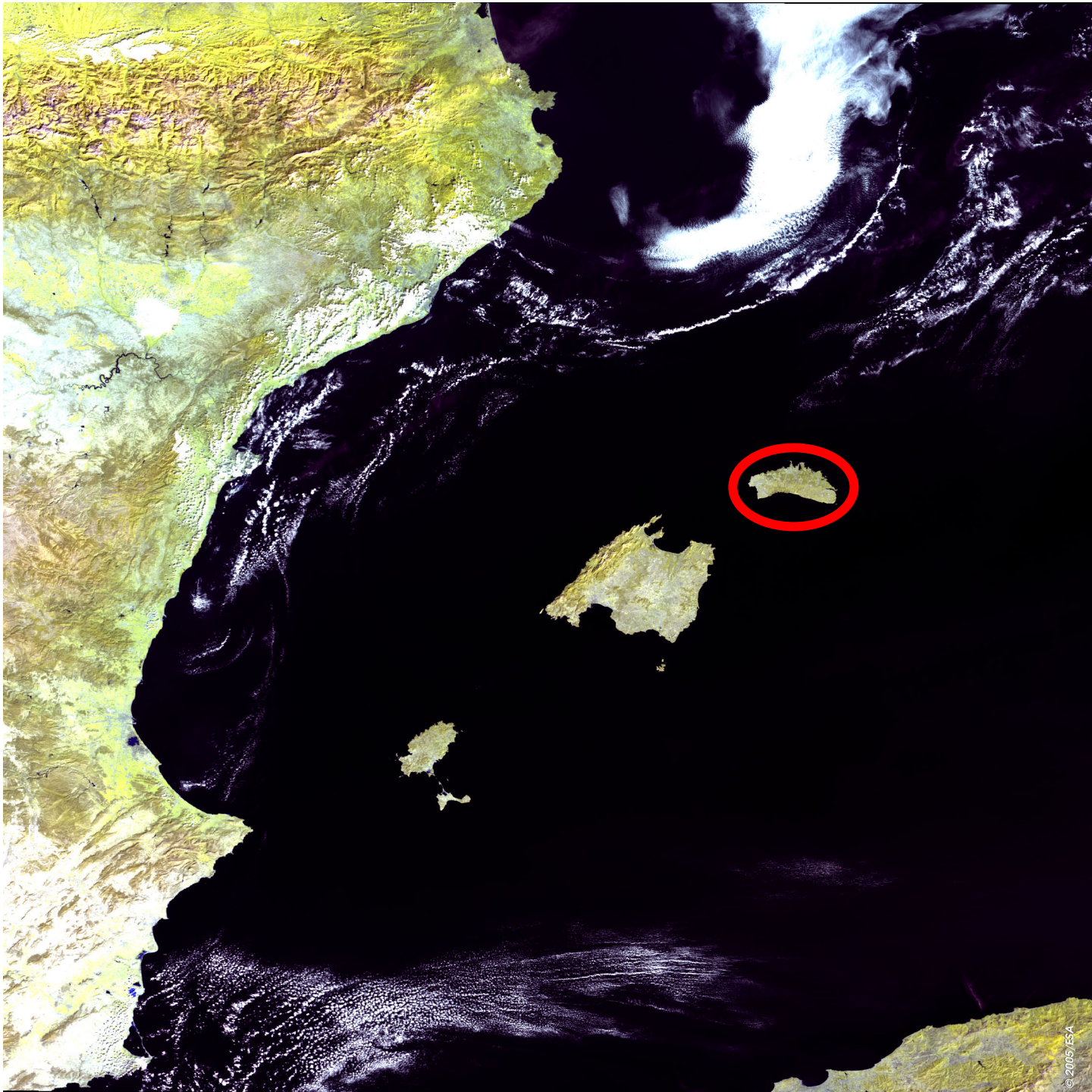


# Land stewardship and plant conservation in Menorca: 15 years of experiences

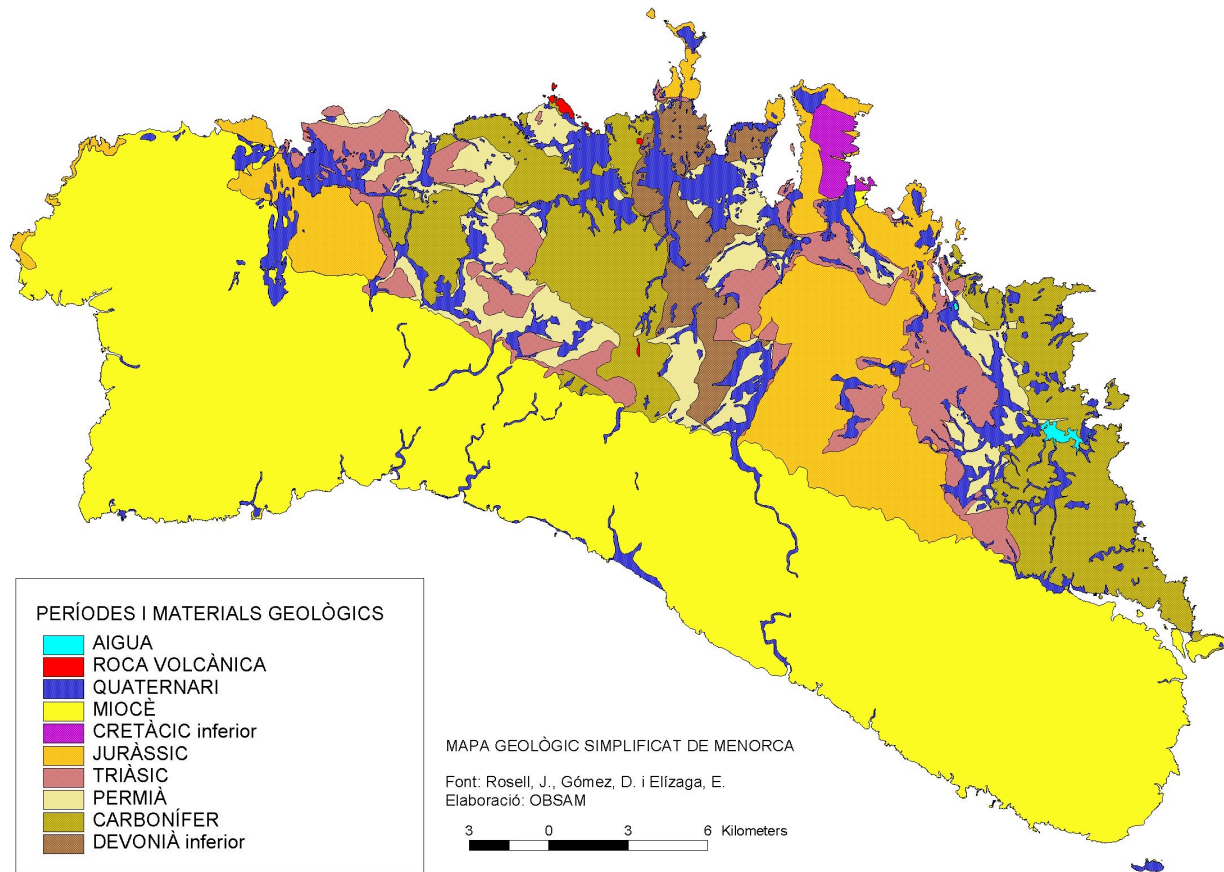
Pere Fraga i Arguimbau, Cristòfol Mascaró Sintes, David Carreras Martí, Magda Seoane Barber, Xec Pallicer Allés, Miquel Truyol Olives











Surface: 700 km<sup>2</sup>

Highest point: 356 m (Altoro)

Rainfall (annual): 536 mm

High influence of north wind (tramontana)

Two very differentiated geological regions: migjorn (southern part, limestone), tamuntana (northern part, mainly siliceous)

Climatic differences between east (less harsh, more humid) and west (more harsh, hottest and drier).

Catastrophic meteorological phenomena somewhat frequent: tornados, downbursts.

Human population: ca. 100.000 habitants.

Main economic activity: tourism.

90% soil property is private.

**Agriculture management: 70 % of the land.**



Checklist of vascular plants: 1562 taxa (confirmed presence in situ)

Endemics: 104

Exotics: 267

Invasive: 76

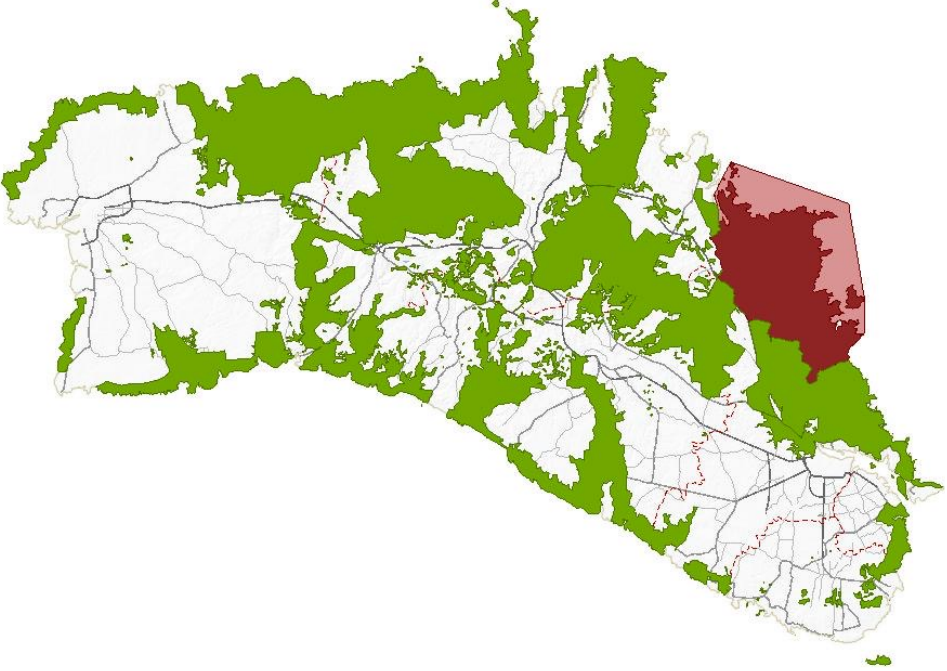
Legal protection: 63

Threatened (regional assessment): 450 (< 5 known populations).

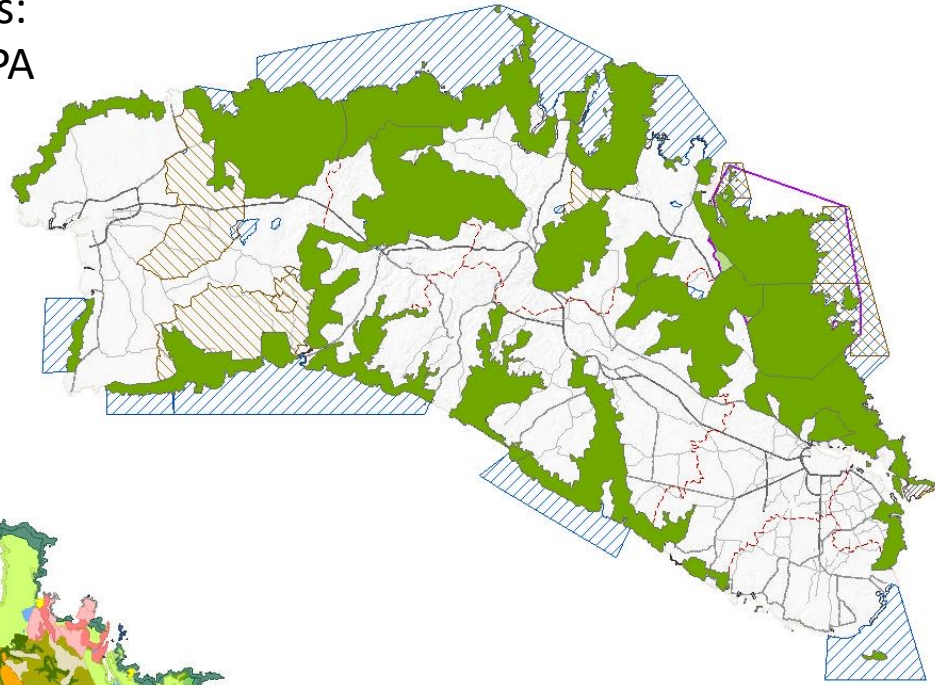
Monitoring: 150 taxa



Biosphere Reserve zoning

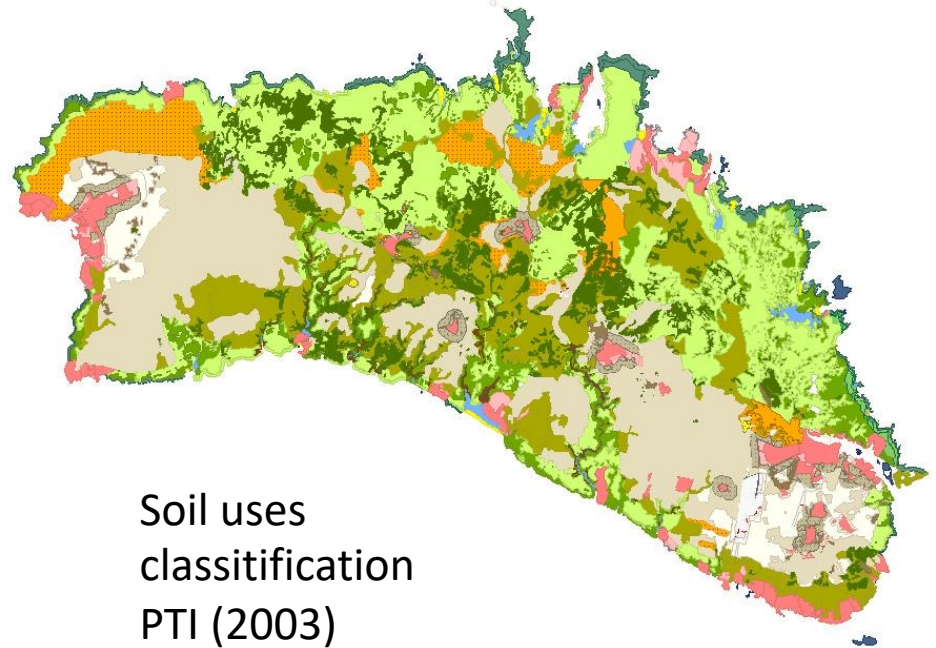


Protected areas:  
ANEi + LIC+ ZEPA

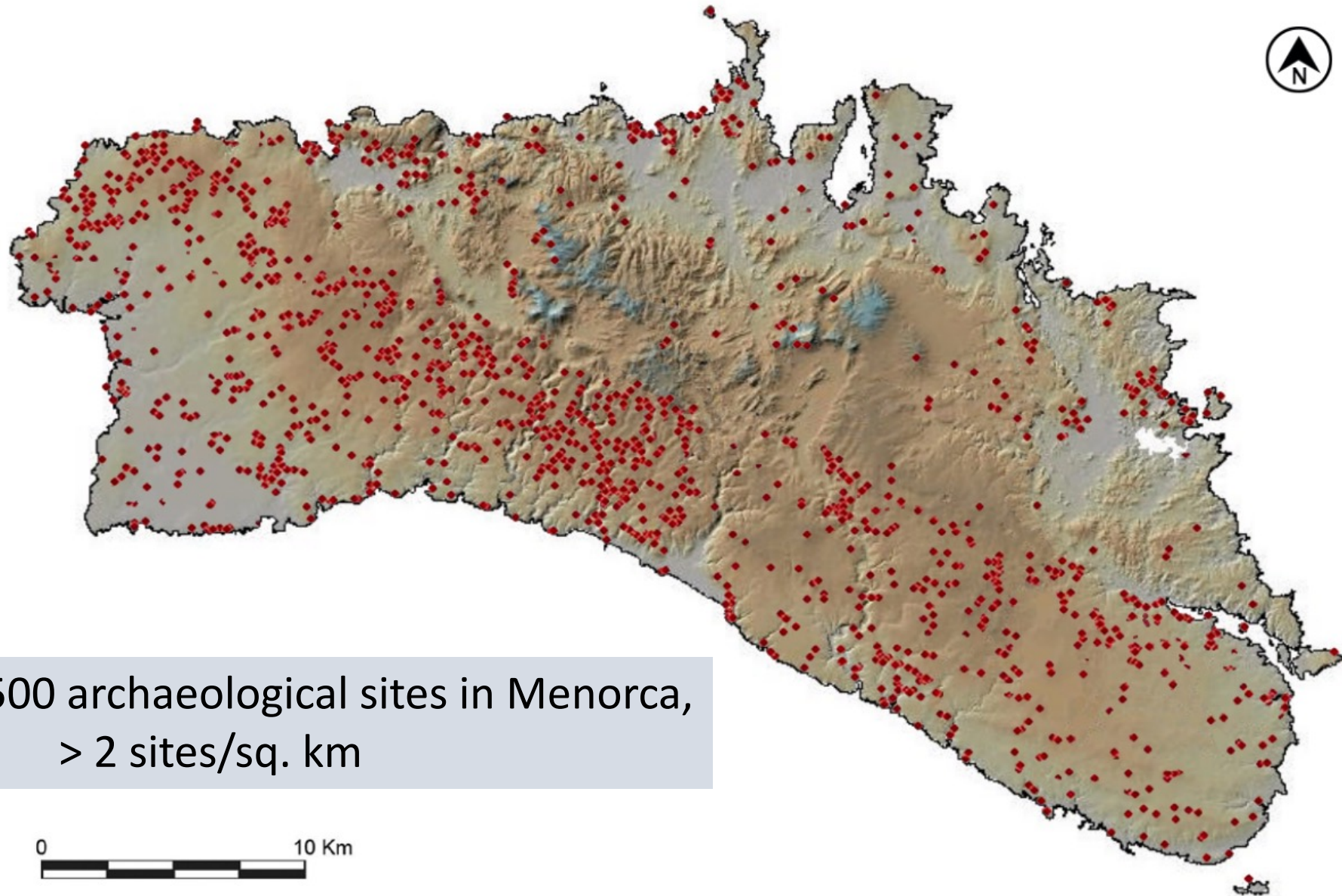


The whole island is Biosphere Reserve since 1993.  
70% of the territory has some kind of land protection.

Soil uses classification  
PTI (2003)







More than 1.500 archaeological sites in Menorca,  
> 2 sites/sq. km



# Mediterranean mosaic landscape

The mosaic Mediterranean landscape is considered an example of coexistence between conservation of biodiversity and exploitation of natural resources.





# Mediterranean mosaic landscape

The mosaic Mediterranean landscape is related to traditional agriculture and contrasts with modern intensive farming.





# Land stewardship in Menorca

Since 2009, GOB Menorca, has been developing a land stewardship farms program.

GOB (Grup Balear d'Ornitologia i Defensa de la Naturalesa) is a non-profit making ecological association, which has been working in the Balearic Islands since 1973. The branch which works in Menorca was created in 1977 and now has more than 1,200 members.

Its primary object is to contribute to the achievement of a sustainable economy, which by implication necessitates making human activities compatible with environmental values.

[https://english.gobmenorca.com/wp-content/uploads/2015/04/0\\_quadern\\_angles.pdf](https://english.gobmenorca.com/wp-content/uploads/2015/04/0_quadern_angles.pdf)



**Land Stewardship**

Sustainable Agricultural Practices



# Land stewardship in Menorca

A key aspect in this program is the knowledge of the natural values of the farms. Flora, ornithology and habitat inventories are made for each farm.



*Foto 18 i 19. Dos de les espècies d'ambients esteparis detectades en aquest inventari a la finca de Binibó, la torrola Calandrella brachydactyla i la titeta d'estiu Anthus campestris*



# Land stewardship in Menorca

All the information and data recorded is gathered in a specific report.

INVENTARI DE VALORS NATURALS A FINQUES AGRÀRIES EN CUSTÒDIA 2022

## FINCA 2 – SANT JOSEP

Municipi: Ferreries



Figura 23: Cases del lloc de Sant Josep.



Figura 24: Límits de la finca de Sant Josep.

INVENTARI DE VALORS NATURALS A FINQUES AGRÀRIES EN CUSTÒDIA 2022

## 4. INVENTARI DE VALORS BOTÀNICS

Catàleg resumit d'espècies observades:

VALORS BOTÀNICS	Espècies endèmiques
<b>Espècies singulars i comunitats vegetals observades</b>	Card d'ase ( <i>Carduus tenuiflorus</i> subsp. <i>sardous</i> ), didalera ( <i>Digitalis minor</i> ), socarell bord ( <i>Femeniasia balearica</i> ), allassa ( <i>Leucojum aestivum</i> subsp. <i>pulchellum</i> ), tem bord ( <i>Micromeria rodriguezii</i> ), tem bord ( <i>Micromeria filiformis</i> ), estepa blenera ( <i>Phlomis italica</i> ), calabruix ( <i>Sonchus montanus</i> ), llengua de passerell ( <i>Teucrium majoricum</i> ), frígola ( <i>Teucrium subspinosum</i> ).
	<b>Espècies protegides</b>
	Murta ( <i>Myrtus communis</i> ), llampuga ( <i>Rhamnus alaternus</i> ), tamarrell ( <i>Tamarix africana</i> )
	<b>Espècies amb interès de conservació</b>
	Card d'ase ( <i>Carduus tenuiflorus</i> subsp. <i>sardous</i> ), <i>Hypocoum imberbe</i> , <i>Trifolium ornithopodioides</i> , veça ( <i>Vicia pseudocracca</i> )
	<b>Espècies rares</b>
	<i>Callitriche brutia</i> , <i>Callitriche platycarpa</i> , card d'ase ( <i>Carduus tenuiflorus</i> subsp. <i>Sardous</i> ), herba pudenta ( <i>Chenopodium opulifolium</i> ), <i>Cirsium vulgare</i> subsp. <i>crinitum</i> , frare d'estèpera ( <i>Cytinus hypocistis</i> ), Socarell bord ( <i>Femeniasia balearica</i> ), <i>Galium parisiense</i> , espaseta ( <i>Gladiolus communis</i> ), Hainardia ( <i>Lolium multiflorum</i> ), <i>Lotus parviflorus</i> , <i>Kickxia commutata</i> , <i>Kickxia elatine</i> , margall ( <i>Lolium multiflorum</i> ), <i>Lotus parviflorus</i> , <i>Medicago arabica</i> , <i>Notobasis syriaca</i> , <i>Ononis reclinata</i> subsp. <i>mollis</i> , <i>Ranunculus sardous</i> , disciplinant ( <i>Reseda luteola</i> ), abazer ( <i>Rubus caesius</i> ), pentinella ( <i>Sanguisorba verrucosa</i> ), calabruix ( <i>Sonchus montanus</i> ), <i>Spergularia bocconei</i> , <i>Trifolium ornithopodioides</i> , trèvol vermell ( <i>Trifolium resupinatus</i> ), <i>Umbilicus horizontalis</i> , veça ( <i>Vicia hirsuta</i> ), veça ( <i>Vicia pseudocracca</i> ).
	<b>Espècies al·loctones i al·loctones naturalitzades</b>
	Atzavara ( <i>Agave americana</i> ), pop ( <i>Aloe maculata</i> ), blets ( <i>Amaranthus blitoides</i> , <i>Amaranthus retroflexus</i> , <i>Amaranthus viridis</i> ), canya ( <i>Arundo donax</i> ), enclova ( <i>Hedysarum coronarium</i> ), poll negre ( <i>Populus nigra</i> ) magraner ( <i>Punica granatum</i> ), Veronica persica, vinya ( <i>Vitis vinifera</i> subsp. <i>vinifera</i> )
	<b>Espècies invasores</b>
	Setembrines ( <i>Conyza bonariensis</i> , <i>Conyza sumatrensis</i> ), vinagrella ( <i>Oxalis pes-caprae</i> ).

Taula 13. Catàleg resumit d'espècies vegetals d'interès.

S'han observat 306 espècies de plantes diferents, de les quals 10 són endemismes de Balears o de les illes del Mediterrani Occidental (tirrènics), entre elles 1 endemisme menorquí. També es troben 3 espècies presents en el Catàleg Balear d'espècies amenaçades i 5 espècies que molt rarament s'han citat.

INVENTARI DE VALORS NATURALS A FINQUES AGRÀRIES EN CUSTÒDIA 2022

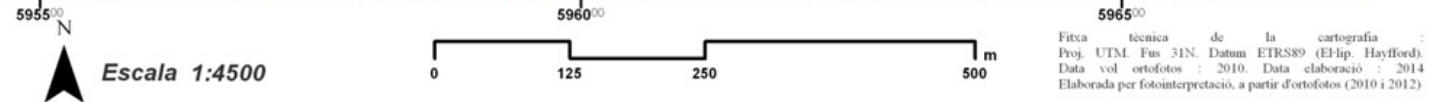
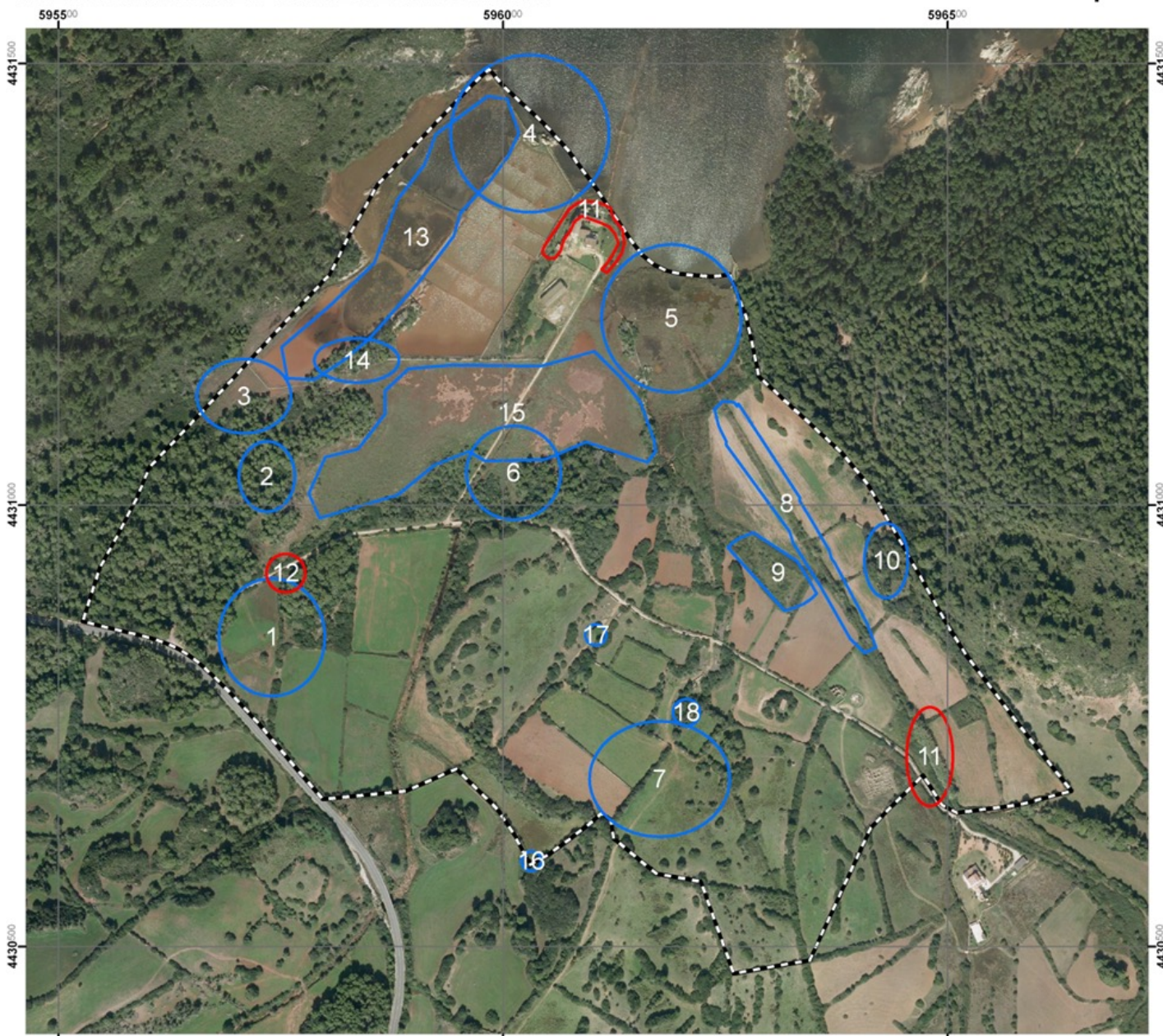
32.341	Estepars dominats per l'estepa negra ( <i>Cistus monspeliensis</i> )	0,91	1,14%
32.91	Porrassars (formacions d' <i>Asphodelus</i> sp.pl) en marines o camps sobrepasturats	4,64	5,83%
<b>HERBASSARS MAJORITÀRIAMENT CALCÍCOLES SECS</b>			
34.633	Poblaments de càritx ( <i>Ampelodesmos mauritanica</i> ) de les contrades marítimes càlides	20,69	25,98%
34.81	Terres pasturades (subnitricades) amb formacions de graminies i carcs anuals	15,40	19,33%
<b>HERBASSARS, JONQUERES I PRATS HUMITS</b>			
37.4	Jonqueres i herbassars higròfils mediterranis	0,01	0,02%
<b>BOSCOS DE CONÍFERES</b>			
42.8426+	Pinars de <i>Pinus halepensis</i> amb sotabosc de marines silícioles	0,38	0,48%
<b>BOSCOS ESCLEROFIL·LES I LAURIFOLIS</b>			
45.11	Ullastrars (formacions arboreescent dominades per <i>Olea europaea</i> subsp. <i>europaea</i> )	12,41	15,59%
45.111+	Ullastrars amb pi blanc ( <i>Pinus halepensis</i> )	1,04	1,31%
45.3143+	Alzinars balearics amb pi blanc	0,02	0,03%
45.3144+	Alzinars balearics amb ullastra	0,04	0,05%
<b>VEGETACIÓ HELOFÍTICA DE VORES D'AIGUA I ZONES INUNDABLES</b>			
53.62	Canyars (formacions d' <i>Arundo donax</i> )	0,03	0,04%
<b>CONREUS I PLANTACIONS</b>			
82.32	Conreus extensius de secà, principalment de cereals	6,50	8,16%
83.18	Altres cultius de fruiters i espècies arboreescent	0,01	0,01%
83.21	Camps de vinyes	5,37	6,74%
84.11	Fileres d'arbres perennifolis	0,02	0,02%
84.12	Fileres d'arbres caducifolis	0,17	0,21%
85.31	Jardins casolans	0,08	0,09%
<b>ZONES ARTIFICIALS</b>			
86.233+	Construccions atllades relacionades amb usos agropecuaris, pesquers o artesanals	0,18	0,22%
86.25+	Camins i altres espais oberts de terra o d'asfalt degradat	0,92	1,15%
86.6	Restes arqueològiques, ruïnes i construccions històriques	0,04	0,05%
<b>CAMPS ABANDONATS I ÀREES RUDERALS</b>			
87.11	Terres llaurades	0,83	1,05%
87.22	Comunitats ruderals d'àrees rurals	1,11	1,39%
<b>PORTS, BASSES I CANALS ARTIFICIALS</b>			
89.22	Síquies, safareigs i petits canals d'aigua dolça	0,03	0,04%

Taula 12. Hàbitats presents a Sant Josep



Llegenda de valors naturals d'interès florístic.

1. Tanques humides i salines amb presència d'espècies rares a Menorca com la salsona revelluda (*Arthrocnemum macrostachyum*). L'escarola borda (*Phalaris aquatica*), l'herba de locos (*Veronica anagallis-aquatica*) o espècies protegides com el tamarèll bord (*Tamarix africana*).
2. Ullal i entorn d'inundació temporal dins de zona boscosa. L'ullal es troba vorejat de joncs de mida gran (*Juncus* spp. i *Scirpoides holoschoenus*). Els substrats arenosos humits donen peu a la presència de comunitats d'*isoetes*, riques en petites espècies anuals rares típiques d'aquest tipus de sòls (*Solenopsis laurentia*, *Bupleurum tenuissimum* o *Radiola linoides*), juntament amb endemismes protegits com les llengües (*Serapias nutica*).
3. Presència d'espècies rares de zones inundables i humides, com salsona revelluda (*Arthrocnemum macrostachyum*) o *Triglochin barrelieri*, entre d'altres
4. Salines i costa. Presència d'espècies adaptades al vent i la salinitat, amb gran quantitat d'endemismes i rareses de zones rocoses: socarrell (*Launaea cervicornis*), diverses coques de la mar (*Limonium* spp), entre elles *Limonium fontqueri* (endèmica i protegida), margalideta (*Bellium bellidioides*), etc. A les zones submergides litorals (infralitoral) trobem també espècies protegides com l'algueró (*Zostera noltii*) i *Cymodocea nodosa*
5. Desembocadura dels torrents de Binigurdó i Cap des Port amb espècies endèmiques i protegides: socarrells (*Launaea cervicornis*), frígola (*Teucrium subspinosum*), llengua de passerell (*Teucrium capitatum* subsp. *majoricum*), gràvit (*Pallenis spinosa* var. *gymnesica*), coques de la mar (*Limonium* spp.), salsona revelluda (*Arthrocnemum macrostachyum*), etc.
6. Torrent i entorn amb espècies rares i protegides com dues castes de tamarèlls (*Tamarix africana*, *Tamarix gallica*).
7. Tanques humides amb quantitat d'espècies rares de trèvols (*Medicago arabica*, *Trifolium resupinatum*, *Trifolium squamosum*, *Trifolium lappaceum*).
8. Torrent amb gran nombre de plantes aquàtiques (hidròfits). A les vores apareix coa de cavall (*Equisetum telmateia*), espècie molt rara a Menorca de la que només es coneixen tres localitats. A més, també hi ha plantatge (*Plantago major*), escarola borda (*Phalaris aquatica*), llençó-card (*Picris echioides*), etc.
9. Presència d'espècies rares com el pèl de ca d'aigua (*Epilobium hirsutum*), trompera d'aigua (*Equisetum ramosissimum*), lletrera d'aigua (*Euphorbia hirsuta*) i una casta de trèvol de llapassa (*Medicago arabica*). També s'hi troba una casta molt rara d'àbit d'aigua (*Ranunculus repens*).
10. Dunes fòssils amb espècies endèmiques com *Cymbalaria aequitriloba* (rara a Menorca) i tem bord (*Micromeria rodriguezii*).
11. Presència d'espècies exòtiques i/o invasores: figura de moro (*Opuntia maxima*) i/o canya (*Arundo donax*). (Valor negatiu)
12. Presència d'espècies invasores: setembrina (*Conyzanthus squamatus*). (Valor negatiu)
13. Salines amb presència d'*Althenia orientalis*, planta herbàcia de saladars molt rara a Menorca i algues del grup dels caròfits.
14. Presència de coques de la mar (*Limonium* spp.) endèmiques
15. Comunitat vegetal de salicorniar amb bon estat de conservació.
16. Ullal o font contingut entre una roca i una paret, a la mitgera amb Carbonell. Segurament era una font d'aigua compartida pels dos llocs. A part de l'interès ecològic, té un considerable interès etnològic relacionat amb l'antic hort adjacent al que abastia d'aigua. Actualment s'acostuma de recobrir de lletia d'aigua americana (*Lemna minuta*), una petita planta flotant considerada invasora.
17. Exemplar de pi ver (*Pinus pinea*) de gran port i interès paisatgístic.
18. Exemplar d'alzina (*Quercus ilex* subsp. *ilex*) de grans dimensions.



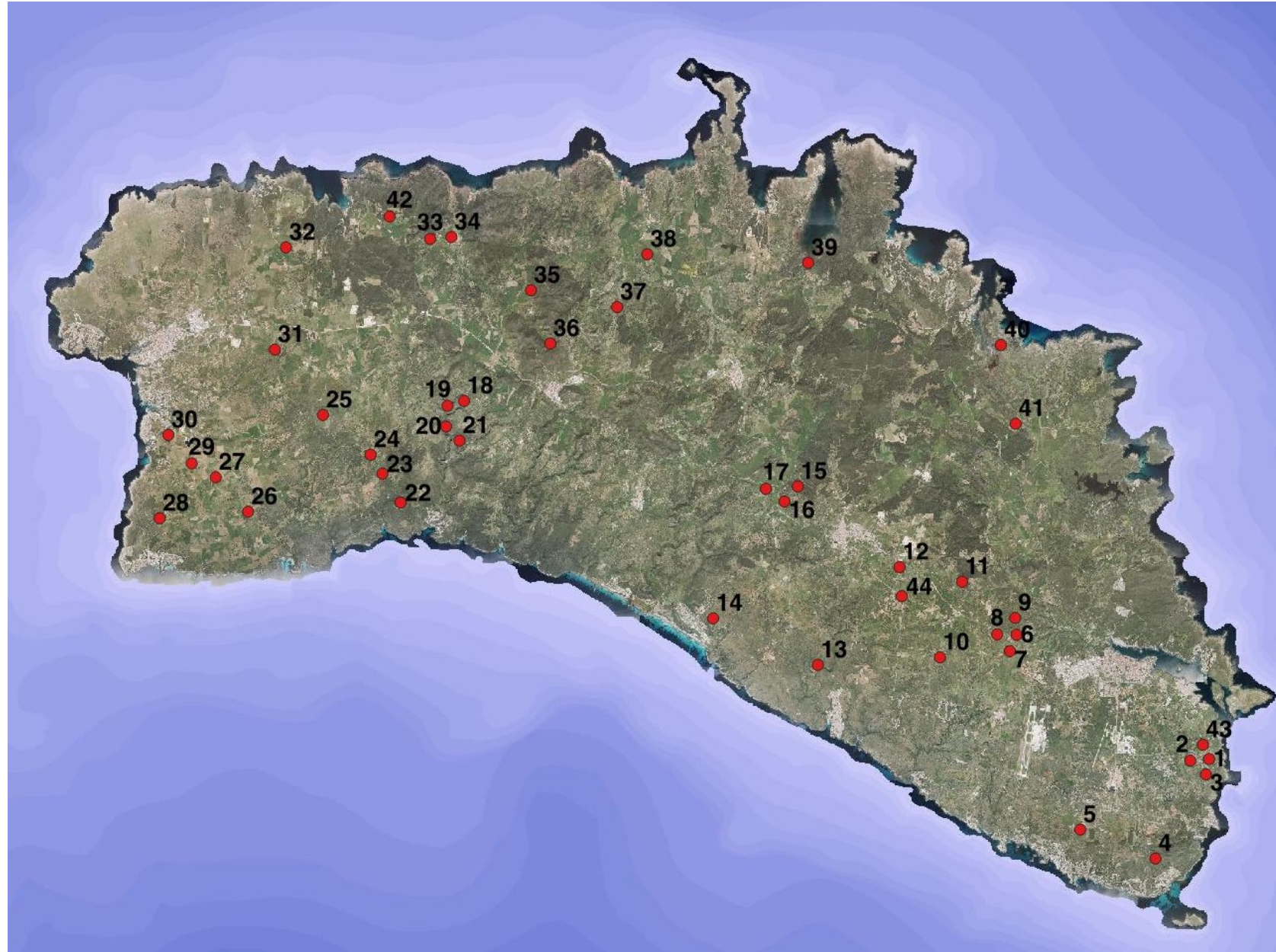
Red box: Negatiu Blue box: Positiu

Cartography of areas with floristic interest.



# Land stewardship in Menorca

Since 2009, 44 farms, distributed throughout the island have been surveyed





# Land stewardship in Menorca

More than 3.500 ha have been explored

Finca	Sup. (ha)
Alfurinet	247,4
Algaiarens	293,00
Algendaret Nou	26,15
Bellver Vell	35,50
Biniai Nou i Biniai Vell	45,30
Binibèquer Nou i sa Torrilla Nova	98,64
Binibó	10,0
Biniguarda Vell i Biniguarda Nou	143,33
Binissaida des Barrancons	21,3
Binissaida Vell	4,75
Binitord	3,65
Es Capell de Ferro	98,19
Es Molí de Baix i sa Dragonera	13,7
Es Tudons	175,20
Estància de Rafal Rubí	7,97
Hort d'en Matadones	3,86
La Marcona	56,42
Llumena d'en Sebastià	25,86
Mongofra Nou	281,76

Finca	Sup. (ha)
Morvedre Vell	40,29
Parelleta	18,80
Sa Tafona Nova	1,54
Salines de la concepció	78,10
Sant Antoni de s'Aranjassa i Es Canaló	2,38
Sant Jaume	58,57
Sant Joan de Binissaida	11,80
Sant Josep de Ruma	79,6
Santa Anna	187,82
Santa Cecília	105,7
Santa Creu de Lloriac	88,07
Santo Domingo	1,60
Son Felip	110,9
Son Olivar	44,55
Son Tarí Nou	64,02
Talatí de Dalt	63,19
Torralba	147,20
Torralba d'en Salord	68,10
Torralbet	132,49
Turmadèn des Capità	72,50



# Floristic inventories

Field explorations are done by volunteerism of members of the Botanical Commission of Menorca





# Floristic inventories



**Ethnological elements**



**Fauna of conservation interest**



**Traditional varieties of cultivated plants**



# Floristic inventories

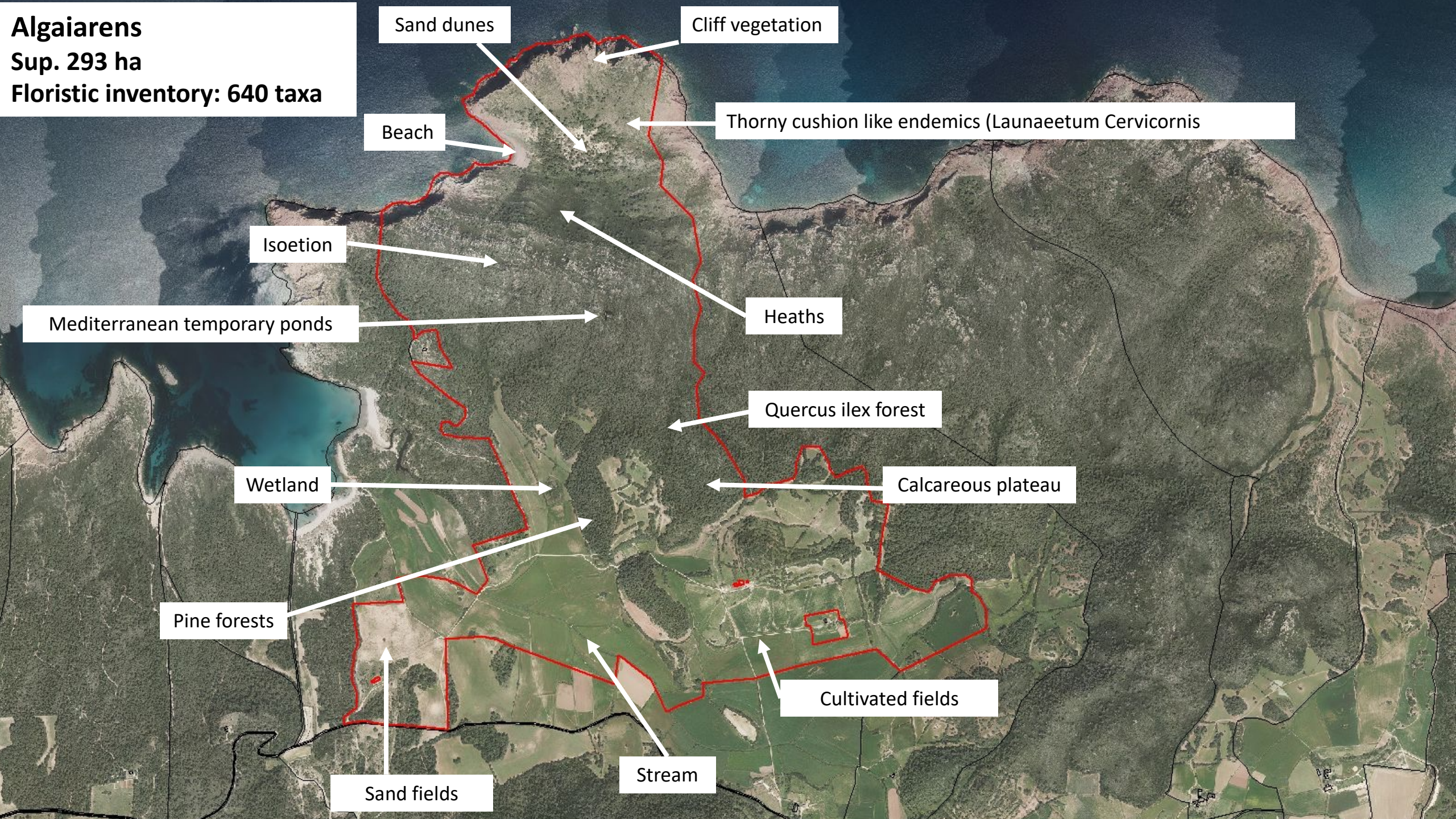
The following actions are taken for floristic inventories:

- Review of cartography and floristic literature.
- Interview with farmers and owners.
- Design of an exploration route within the farm.
- Visual censuses and photographs.
- Annotation on portable devices. Georeferenced floristic inventory using ZamiaDroid (<http://biodiver.bio.ub.es/zamiaDroid/>).
- Collection of samples for identification in the laboratory or for herbarium sheets.
- Delimitations on the map of areas of interest (sensitive habitats, monumental trees, threatened flora, etc.)





**Algaiarens**  
Sup. 293 ha  
Floristic inventory: 640 taxa



Sand dunes

Cliff vegetation

Beach

Thorny cushion like endemics (*Launaeetum Cervicornis*)

Isoetion

Mediterranean temporary ponds

Heaths

*Quercus ilex* forest

Wetland

Calcareous plateau

Pine forests

Cultivated fields

Sand fields

Stream





La Vall d'Algaiarens



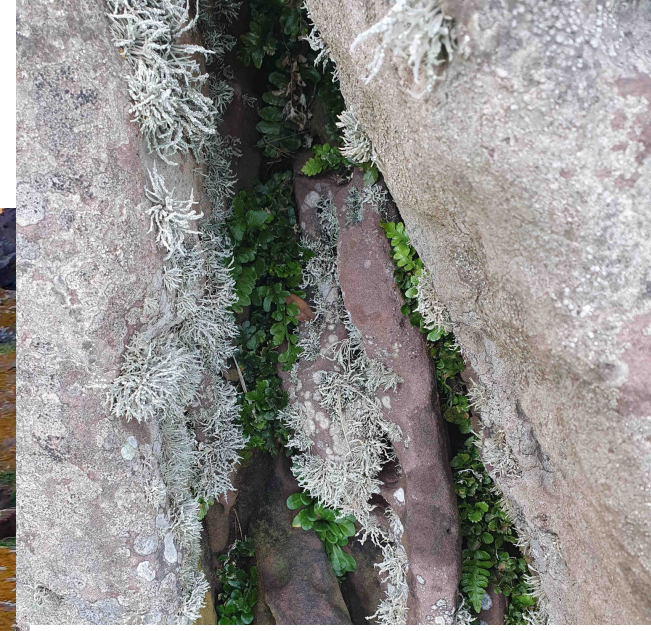
# Floristic inventories



Cala en Carbó, Alghaiarens



# Floristic inventories



*Asplenium marinum*



*Helicodiceros muscivorus*

Sea cliffs



# Floristic inventories



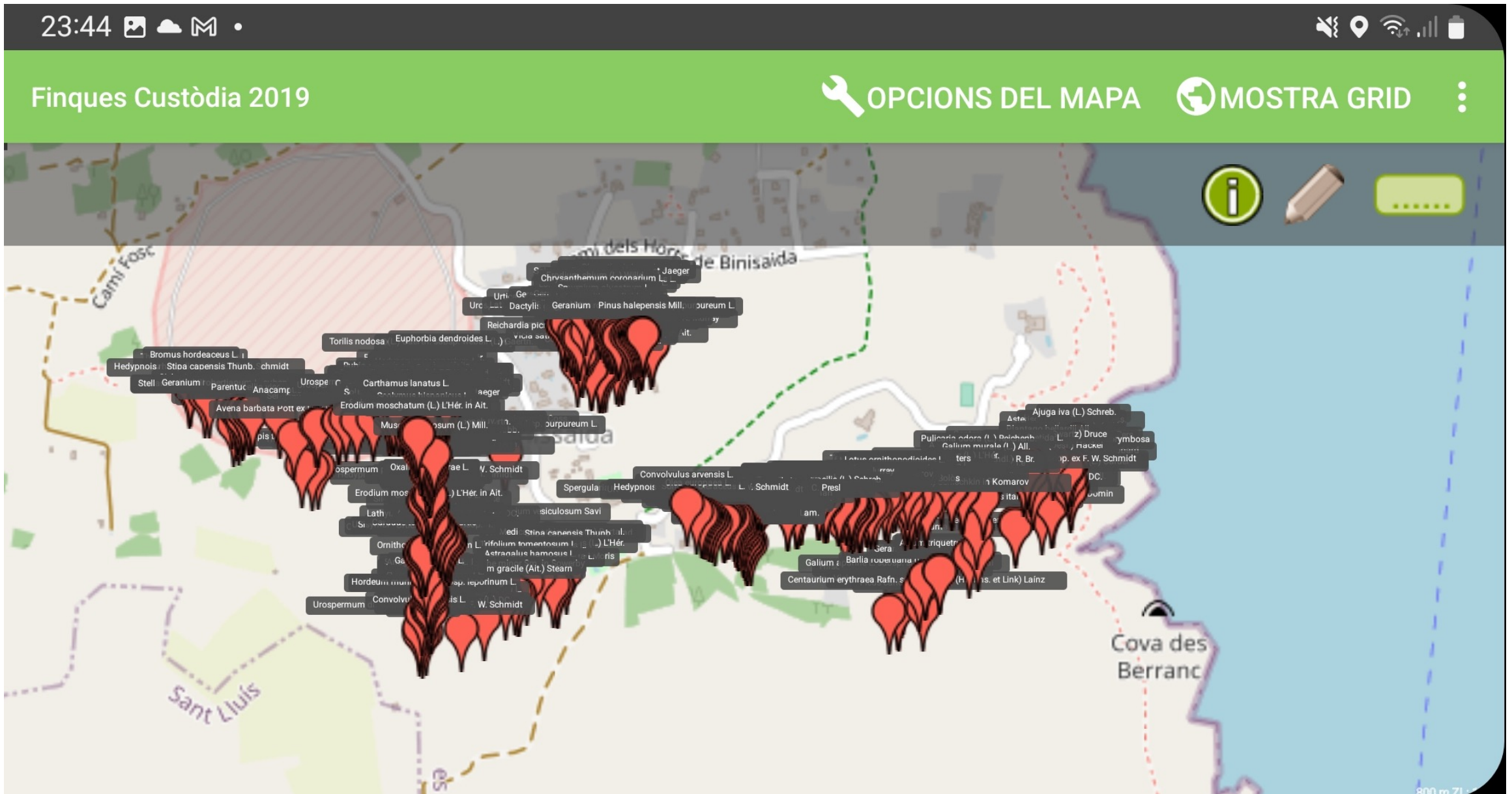
***Linaria triphylla* (ruderal vegetation)**



**Algaiarens**



# Floristic inventories





# Floristic inventories

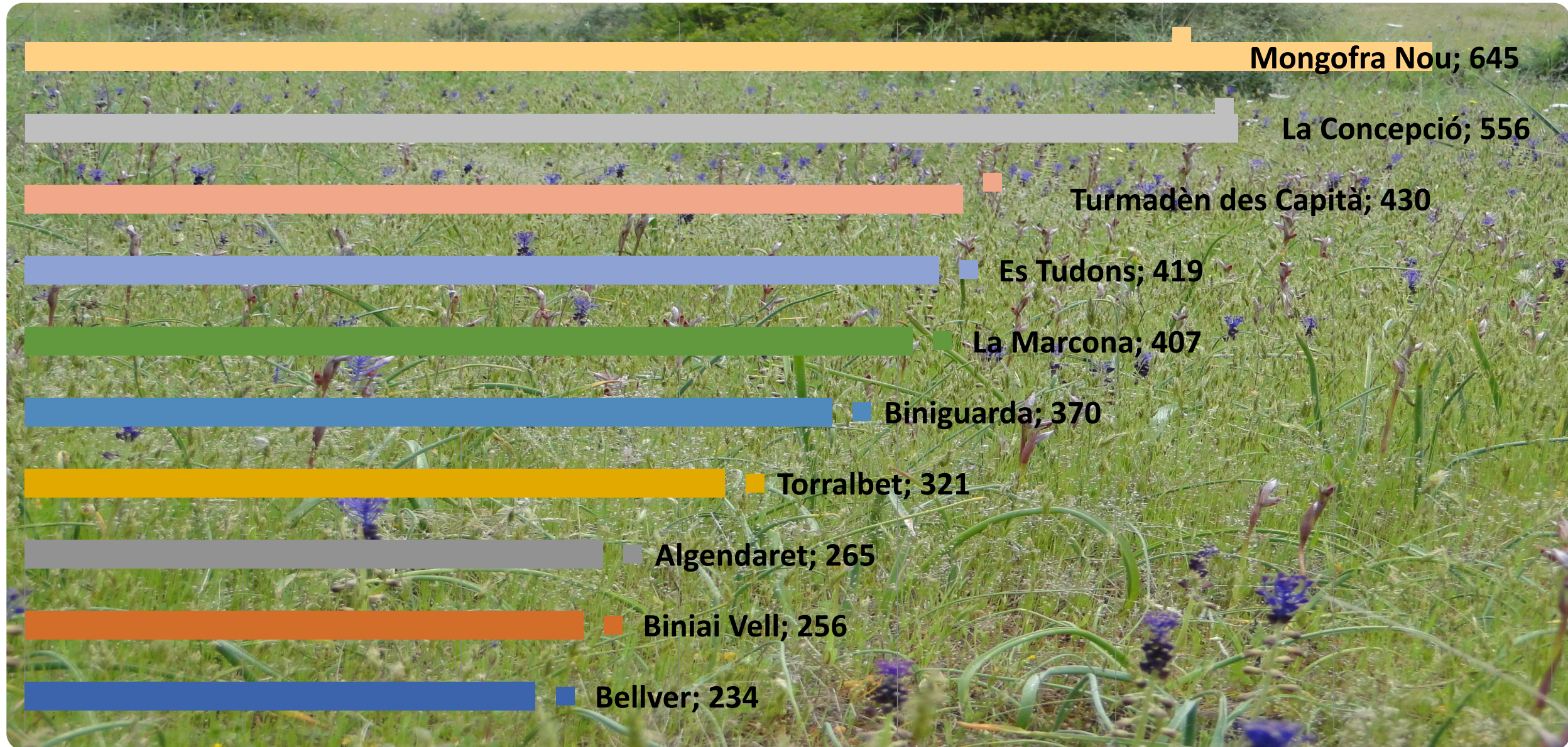
Farm	Year	Taxa	End.	E
Alfurinet	2020	390	27	1
Algaiarens	2023	640	34	3
Algendaret Nou	2009, 2014	253	4	
Bellver Vell	2014	223	3	
Biniai Nou i Biniai Vell	2009, 2014	245	4	
Binibèquer Nou i sa Torrilla Nova	2012	148	4	
Binibó	2022	154	2	
Biniguarda Vell i Biniguarda Nou	2014	352	14	
Binissaida des Barrancons	2019	240	3	1
Binissaida Vell	2019	137	2	
Binitord	2012	113	1	
Es Capell de Ferro	2012	350	13	
Es Molí de Baix i sa Dragonera	2022	325	16	4
Es Tudons	2009, 2014	402	13	
Estància de Rafal Rubí	2012	159	7	
Hort d'en Matadones	2009	n/a	2	
La Marcona	2009, 2014	394	9	1
Llumena d'en Sebastià	2009	n/a	3	
Mongofra Nou	2014	626	45	2
Morvedre Vell	2021	292	8	1
Parelleta	2012	186	3	
Sa Tafona Nova	2009	n/a	1	
Salines de la concepció	2014	537	24	1

Number of taxa per farm, endemics and endangered.

Farm	Year	Taxa	End.	E
Sant Antoni de s'Aranjassa i Es Canaló	2012	284	14	5
Sant Jaume	2012	172	6	
Sant Joan de Binissaida	2023	217	2	
Sant Josep de Ruma	2022	306	10	
Santa Anna	2009	n/a	7	
Santa Cecília	2021	347	9	
Santa Creu de Lloriac	2012	282	5	
Santo Domingo	2019	116	2	
Son Felip	2020	412	22	
Son Olivar	2009	n/a	3	
Son Tarí Nou	2019	257	7	
Talatí de Dalt	2009, 2014	183	3	
Torralba	2009	n/a	9	
Torralba d'en Salord	2023	259	2	
Torrabet	2009, 2014	309	9	
Turmadèn des Capità	2009	414	14	



# Floristic inventories





# Floristic inventories

Floristic novelties located in the farms explored.

<b>Tàxon</b>	<b>Interès</b>	<b>Finca</b>
<i>Adonis microcarpa</i> DC.	Confirmation of presence	Son Tarí Nou, Parelleta
<i>Asplenium azomanes</i> Rosselló, Cubas & Rebassa	New for Menorca flora	Es Tudons, Santa Cecília
<i>Bunias erucago</i> L.	New for Menorca flora	Son Felip
<i>Corynephorus canescens</i> (L.) P. Beauv.	New for Menorca flora	Santa Cecília
<i>Crucianella latifolia</i> L.	New for Menorca flora	Son Tarí Nou
<i>Elatine hexamera</i> (Lapierre) DC.	New for Menorca flora	Algaiarens
<i>Glebionis x merinoana</i> (Pau) P. Fraga & C. Mascaró	New for Menorca flora	Son Felip
<i>Medicago rigidula</i> (L.) All.	Confirmation of presence	Binissaida de sa Creueta
<i>Silene vulgaris</i> subsp. <i>macrocarpa</i> Turrill	New for Menorca flora	Binibéquer Nou
<i>Spergula arvensis</i> L.	New for Menorca flora	Santa Cecília
<i>Teucrium flavum</i> subsp. <i>glaucum</i> (Jord. & Fourr.) Ronniger	New for Menorca flora	Es Tudons
<i>Trifolium michelianum</i> Savi	New for Menorca flora	Binissaida de sa Creueta



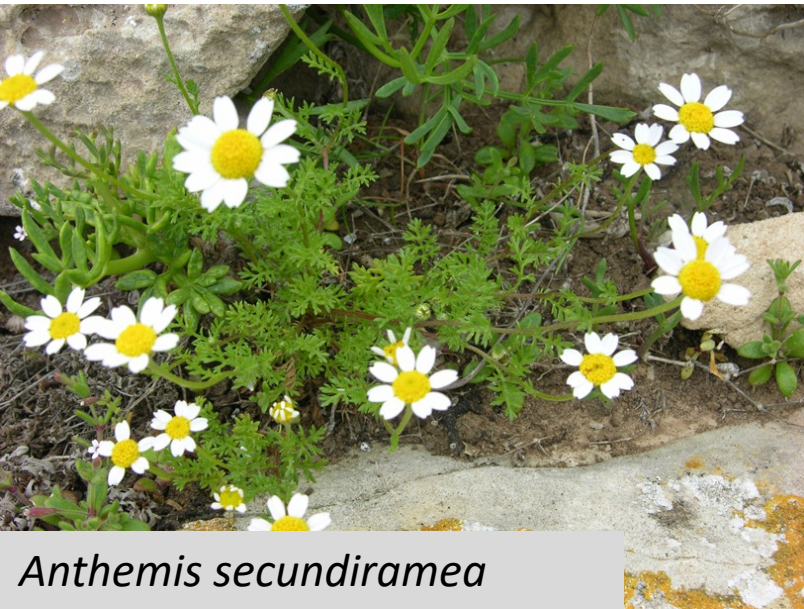
# Floristic inventories

Threatened flora taxa located in the farms explored

<b>Táxon</b>	<b>Categoría UICN</b>	<b>Fincas</b>
<i>Anthemis secundiramea</i> Biv.-Bern.	EN	Binissaida des Barrancons
<i>Carex enokii</i> A.M. Molina, Acedo & Llamas	VU	Sant Antoni de s'Aranjassa i es Canaló, Es Molí de Baix i sa Dragonera
<i>Daphne rodriguezii</i> Teixidor	VU	Mongofra Nou
<i>Eleocharis mamillata</i> H. Lindb. subsp. <i>mamillata</i>	VU	Algaiarens
<i>Fumaria sepium</i> Boiss. & Reut.	VU	Morvedre Vell
<i>Galium debile</i> Desv.	EN	Algaiarens
<i>Lysimachia minoricensis</i> J.J. Rod.	EW	Sant Antoni de s'Aranjassa i es Canaló
<i>Pilularia minuta</i> Durieu	CR	Mongofra Nou
<i>Potamogeton pusillus</i> L.	VU	Sant Antoni de s'Aranjassa i es Canaló, Es Molí de Baix i sa Dragonera
<i>Teline mosnpeulana</i> (L.) K. Koch	CR	Alfurinet
<i>Triglochin barrelieri</i> Loisel.	VU	La Concepció
<i>Tuberaria macrosepala</i> (Salzm. ex Boiss.) Willk.	VU	La Marcona
<i>Viola stolonifera</i> J.J. Rod.	EN	Sant Antoni de s'Aranjassa i es Canaló, Es Molí de Baix i sa Dragonera
<i>Zannichellia peltata</i> Bertol.	VU	Algaiarens, Sant Antoni de s'Aranjassa i es Canaló, Es Molí de Baix i sa Dragonera



# Floristic inventories





# Floristic inventories



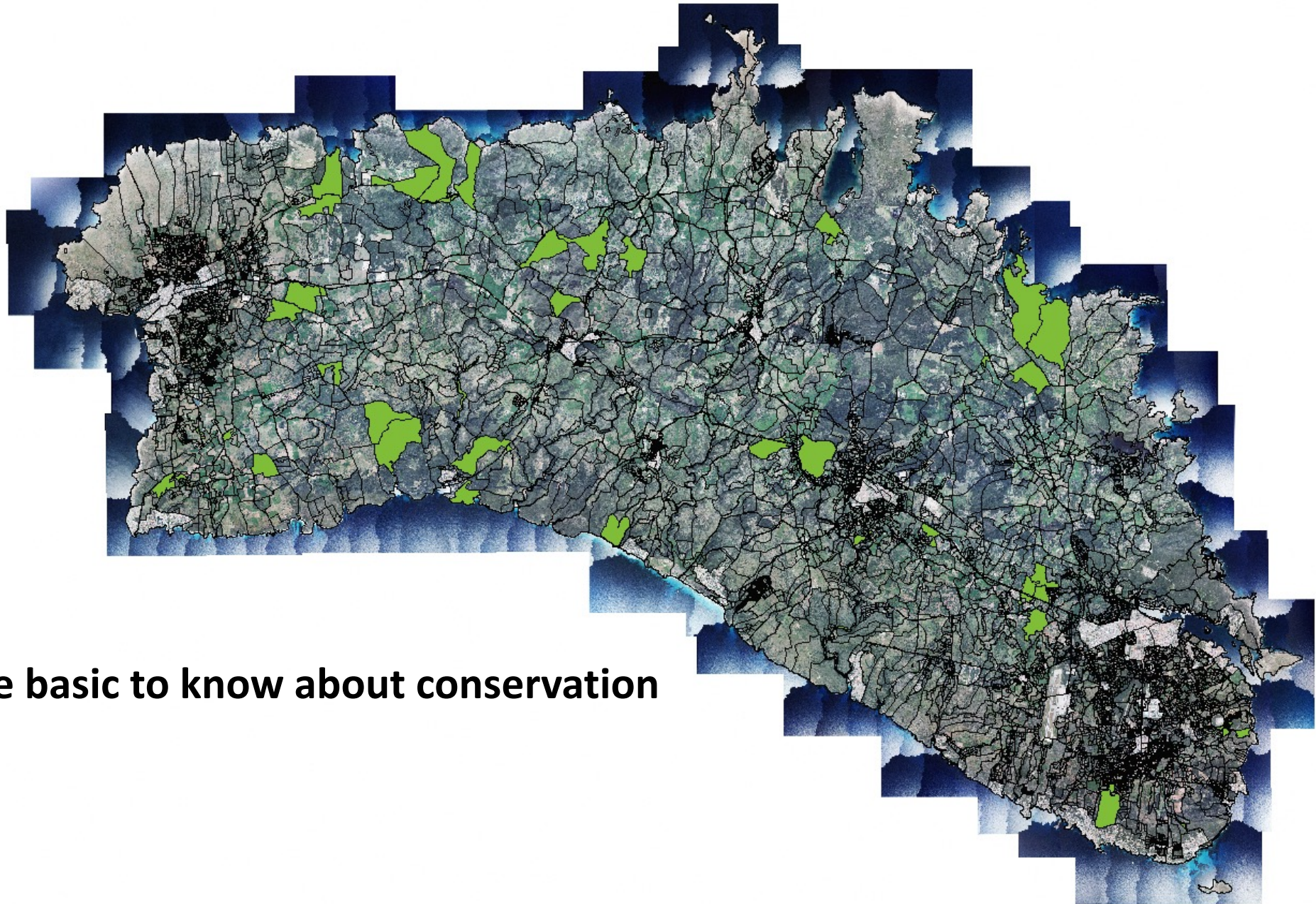
Mediterranean temporary ponds



Cultivated fields



# Conclusions & experiences

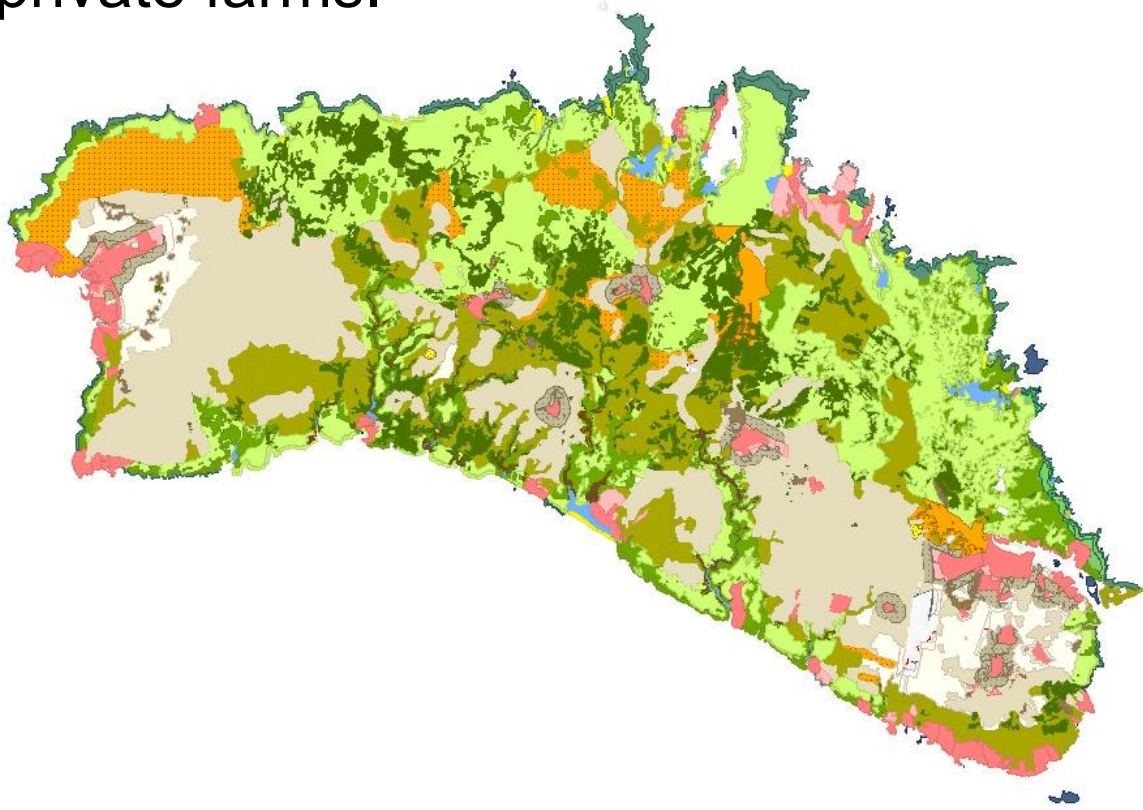


**In situ explorations are basic to know about conservation status.**

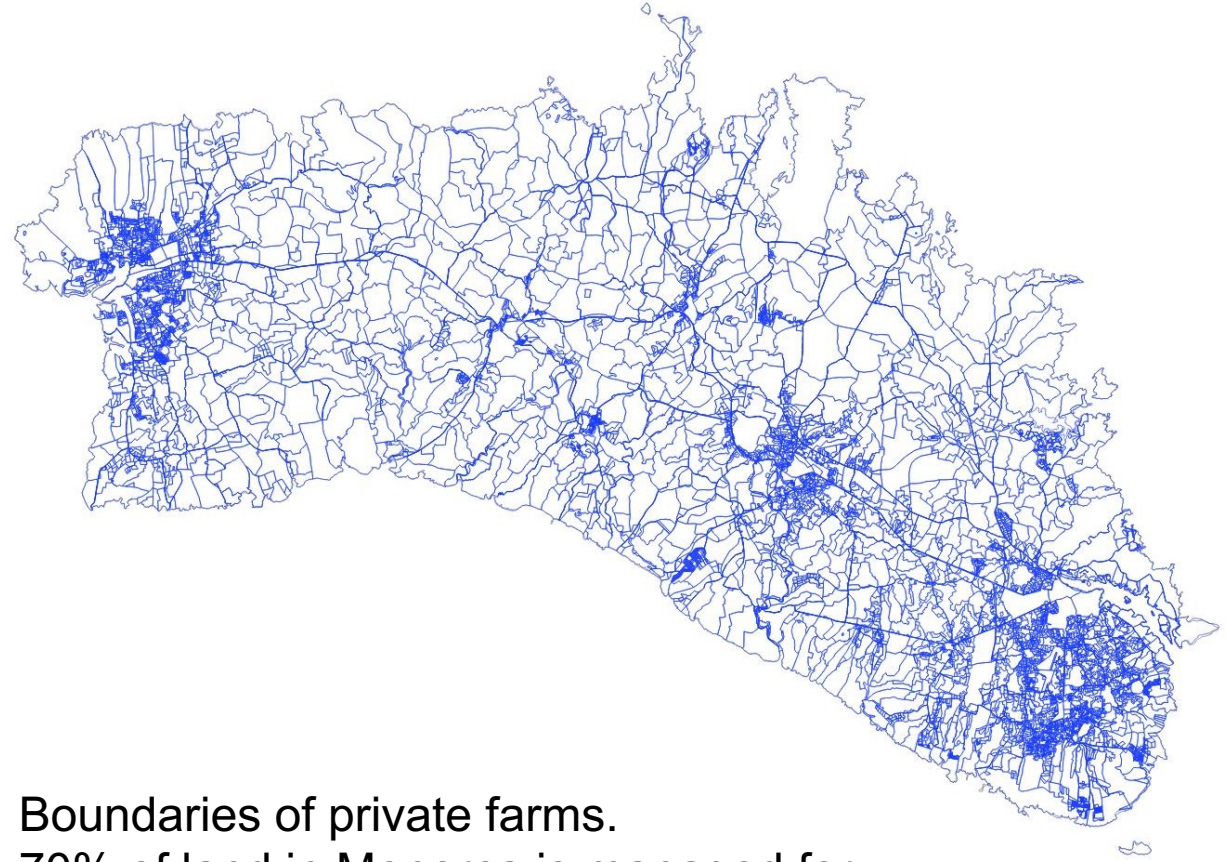


# Conclusions & experiences

Beyond legal regulations about uses and protection of soils there is another reality: private farms.



Protected areas + soil uses regulation



Boundaries of private farms.  
70% of land in Menorca is managed for agriculture



# Conclusions & experiences

Local knowledge, contact with farmers and the exchange of information can be fundamental in knowing the state of conservation





# Conclusions & experiences

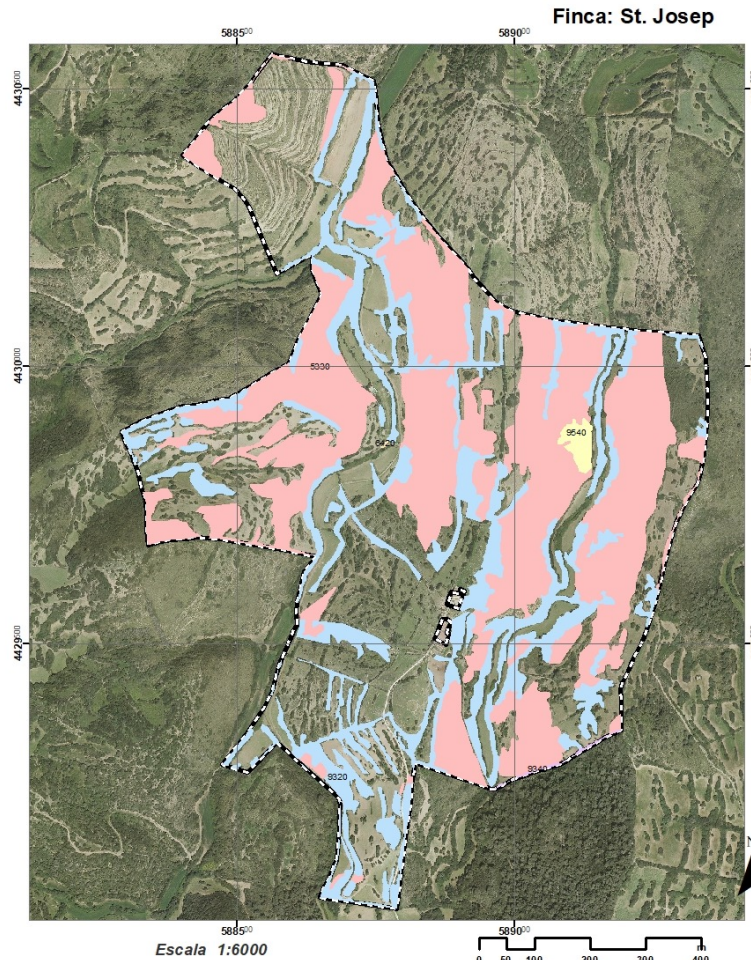
Providing owners and managers (farmers) with adequate information is a useful tool for conservation (awareness).

HÀBITATS D'INTERÉS COMUNITARI

HIC

COD\_HIC

- 5330. Marines termomediterrànies i predesèrtiques
- 6420. Jonqueres i herbassars gramínoides humits
- 9320. Boscos d'Olea i Ceratonia
- 9340. Alzinars de Quercus ilex
- 9540. Pinars mediterranis mesogeans endèmics



INVENTARI DE VALORS NATURALS A FINQUES AGRÀRIES EN CUSTÒDIA 2022

## INVENTARI DE VALORS NATURALS A FINQUES AGRÀRIES EN CUSTÒDIA 2022



ELABORACIÓ:

COMISSIÓ DE BOTÀNICA  
OBSERVATORI SOCIOAMBIENTAL DE MENORCA  
INSTITUT MENORQUÍ D'ESTUDIS  
SOCIETAT ORNITOLÒGICA DE MENORCA  
2022

 **CUSTÒDIA AGRÀRIA**  
SALUT. NATURA. PROXIMITAT.





Thanks!